

平成 25 年 12 月 18 日

各位

株式会社ルネサンス

平成 25 年度 埼玉県地球温暖化対策計画・実施状況報告について

埼玉県地球温暖化推進条例第 15 条第 1 項の規定により、平成 25 年度埼玉県における当社の「地球温暖化対策計画・実施状況報告」ならびに「事業所の地球温暖化対策計画・実施状況報告」を公表いたします。

以上

本件に関する問合せ先
経営企画部／03-5600-5457

平成 25 年度

地球温暖化対策計画・実施状況報告

1 地球温暖化対策事業者の概要

(1) 事業者の類別

I 類	類別 (類別の説明) I 類 A事業所のみを有する特定事業者 II 類 B事業所を有する特定事業者 (III 類の事業者を除く) III 類 C事業所を有する特定事業者 IV 類 任意事業者
-----	--

(2) 地球温暖化対策事業者

事業者名	株式会社 ルネサンス	
所在地	東京都墨田区両国2-10-14 両国テイク73階	
事業者番号	2032	
燃料等使用量の 原油換算の合計量 (前年度)	2,148	k L / 年
大規模小売店舗面積 (単独で1,500kL未満で延床面積 10,000m ² 以上の事業所)		m ²
産業分類名 (中分類)	娯楽業	
分類番号 (中分類)	80	
事業活動の概要 (事業内容、従業員数、 資本金等)	■事業内容：会員制フィットネスクラブ運営 ■従業員数：926名(2013. 3. 31. 現在) ■資本金：22.1億円	
商標又は商号 (連鎖化事業者のみ)		

(3) 県内に設置している事業所

※書ききれない場合は別添としてください。

事業所番号	事業所名	前年度の原油換算 エネルギー使用量(kL)
1500 kL未満の事業所の合算 (A事業所)		
203200		2,148
単独で1500kL以上の事業所 (B事業所・C事業所)		
合計		2,148

(4) 公表方法

<input checked="" type="checkbox"/> インターネット利用による公表	アドレス	http://www.s-renaissance.co.jp/corp/IR/newsrelease/index.html
<input type="checkbox"/> 事業所での備え置き (複数可 書ききれない場合は別様としてください)	閲覧場所 1	
	所在地 1	
	閲覧可能時間 1	
	閲覧場所 2	
	所在地 2	
	閲覧可能時間 2	
<input type="checkbox"/> その他		

(5) 公表の担当部署

名称 (複数可)	連絡先		
	電話番号	FAX番号	E-mailアドレス※
1 経営企画部	03-5600-5457	03-5600-8898	r-csr@s-renaissance.co.jp
2			
3			

※ 担当者個人のメールアドレスは記入しないこと。

(6) (IV類(任意事業者)のみ記入) 県による公表の可否

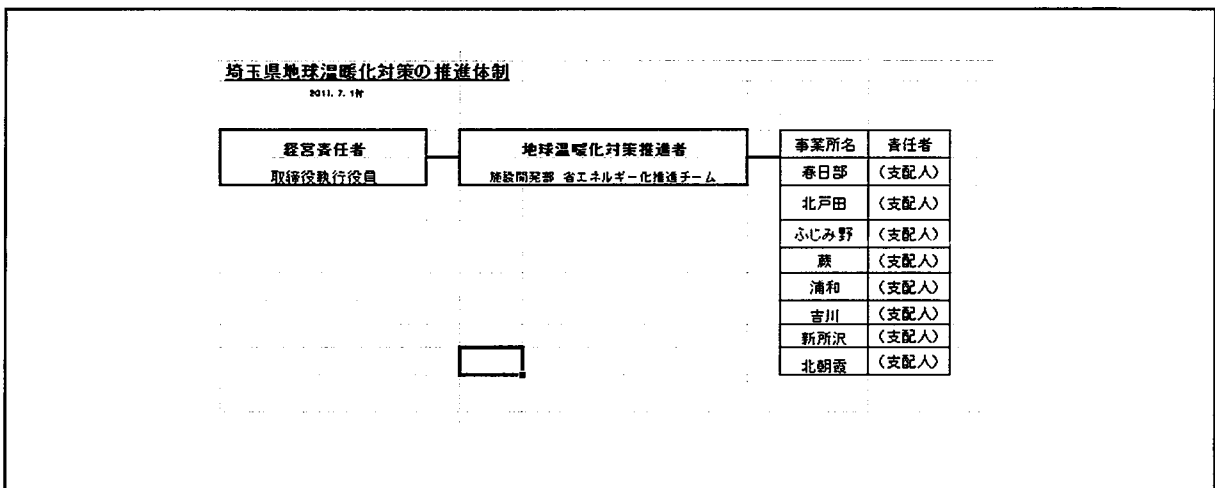
県による報告書の公表を希望

2 地球温暖化対策推進における事業者の基本方針

大方針：(株)ルネサンスは、環境にやさしいクラブ運営を心がけることにより地球温暖化防止に貢献します。

基本方針：全事業所で、エネルギー合理化を推進することにより省エネルギーを実現します。

3 地球温暖化対策における事業者の推進体制



4 計画期間中における事業者の温室効果ガス排出量（事業所合算）の推移

CO₂換算（t-CO₂）

	22年度 (2010年度)	23年度 (2011年度)	24年度 (2012年度)	25年度 (2013年度)	26年度 (2014年度)
エネルギー起源CO ₂	4,330	3,747	3,797		
その他ガス	0	0	0		
温室効果ガスの合計	4,330	3,747	3,797		

5 各事業所の計画

別紙 事業所の地球温暖化対策計画・実施状況報告 のとおり

平成	25	年度	事業者番号	2032	事業所番号	203200
----	----	----	-------	------	-------	--------

事業所の地球温暖化対策計画・実施状況報告

1 事業所の概要

(1) 事業所種別

事業所種別	A 原油換算エネルギー使用量が年間1,500kL未満の事業所(合算)
A	

(2) 事業所及び事業内容

代表事業所名	スポーツクラブ ルネサンス春日部				前年度に おける 事業所数	8
代表事業所所在地	市区町村	埼玉県春日部市				
	字・地番	粕壁3-8-1				
原油換算エネルギー 使用量 (kL)	年度	22年度(2010)	23年度(2011)	24年度(2012)	25年度(2013)	26年度(2014)
	使用量	2,493	2,121	2,148		
産業分類名(中分類)	娯楽業					
分類番号(中分類)	80					
事業活動の概要	事業内容 従業員数等	■事業内容:会員制フィットネスクラブ運営 ■従業員数:926名(2013.3.31.現在)				
	延床面積	1,000~6,000				m ²
商標又は商号						

2 事業所の温室効果ガス排出量の削減目標

計 画 期 間	22 年度 ~ 26 年度	
目 標	エネルギー起源CO ₂ (必須)	平成21年度二酸化炭素排出量の原単位は、0.002926t-CO ₂ /利用(県内全体)に対し平成26年度末までに5%削減し、0.002780t-CO ₂ /利用(県内全体)を目指す。
	その他ガス	

事業所リスト

番号	事業所名	所在地
1	ルネサンス春日部	埼玉県春日部市粕壁3-8-1 わいわい春日部パーク4F
2	ルネサンス浦和	埼玉県さいたま市浦和区針ヶ谷4-2-20
3	ルネサンス蕨	埼玉県蕨市中央1-19-11
4	ルネサンス北朝霞	埼玉県朝霞市西原1-2-2 リーヴ北朝霞ビル2F
5	ルネサンス北戸田	埼玉県戸田市新曾2160
6	テニススクール ルネサンスふじみ野	埼玉県ふじみ野市2-16-1 LCうれし野3F
7	スイミングスクール ルネサンス新所沢	埼玉県所沢市美原町2-2966
8	スイミングスクール ルネサンス吉川	埼玉県吉川市吉川1445
9		
10		
11		
12		
13		
14		
15		
16		
17		
18		
19		
20		
21		
22		
23		
24		
25		

3 事業所の温室効果ガス排出量

(1) 計画期間の温室効果ガス排出量の推移

CO₂換算(t-CO₂)

			計 画 期 間					
			21年度 (2009)	22年度 (2010)	23年度 (2011)	24年度 (2012)	25年度 (2013)	26年度 (2014)
エネルギー起源CO ₂	目標			4,242	4,238	4,100	3,800	
	実績	4,246	4,330	3,747	3,797			
その他ガス	非エネルギー起源CO ₂	目標						
		実績	0	0	0	0		
	メ タ ン	目標						
		実績	0	0	0	0		
	一 酸 化 二 窒 素	目標						
		実績	0	0	0	0		
	ハイドロフルオロカーボン	目標						
		実績	0	0	0	0		
	パーフルオロカーボン	目標						
		実績	0	0	0	0		
	六 ぶ っ 化 い お う	目標						
		実績	0	0	0	0		
温室効果ガスの合計		目標		4,242	4,238	4,100	3,800	0
		実績	4,246	4,330	3,747	3,797		

(2) 計画期間の温室効果ガス排出量原単位の状況(エネルギー起源CO₂)

CO₂換算(t-CO₂/指標)

			計 画 期 間					
			21年度 (2009)	22年度 (2010)	23年度 (2011)	24年度 (2012)	25年度 (2013)	26年度 (2014)
エネルギー起源CO ₂ 排出量原単位		目標		0.0029	0.0029	0.0028	0.0025	0.0025
		実績	0.0029	0.0030	0.0025	0.0025		
活動規模の指標	○	生産量 (単位) t/年						
	○	出荷額 (単位) 百万円/年						
	○	従業員数 (単位) 人						
	○	床面積 (単位) m ²						
	◎	利用者数 (人) 人/年	1,451,263	1,453,906	1,469,864	1,496,443		

4 燃料等使用量及び温室効果ガス排出量

別紙1-1、1-2号

5 温室効果ガス排出の抑制等に関する措置の計画及び実施状況

別紙2号

6 温室効果ガスの過年度における推移

別紙3号

7 事業者として実施した対策の内容及び対策実施状況に関する自己評価

別紙4号

別紙2号 温室効果ガスの排出の抑制等に関する措置の計画及び実施状況

A事業所
スポーツクラブ ルネサンス春日部

No	対策の区分		対策内容	実施時期	備考	
	区分番号	区分名称				
		大区分				中区分
1	110100	一般管理事項	11_推進体制の整備	エネルギー管理組織の確立（各現場、本部組織をつくる）	平成22年	完了
2	110100	一般管理事項	11_推進体制の整備	エネルギー管理、設備操作のマニュアル作成	平成20年～26年	進行中
3	110100	一般管理事項	11_推進体制の整備	エネルギーのシステム管理の確立（TGグリーンモニター）	平成22年	完了
4	110200	一般管理事項	11_主要設備等の保全管理	光熱費の使用量を日々管理を充実させていく。	平成23年	完了
5	110400	一般管理事項	11_エネルギー使用量の管理	エネルギー消費量を把握し、削減対策の立案に活かしていく。	平成22～26年	進行中
6	120100	熱源設備・熱搬送設備	12_燃焼設備の管理	バーナー、燃料、通風系統の定期保守点検を行い、効率の維持を図っていく。	平成20～26年	■燃料削減装置：効果測定の検証し導入は延期 ■排熱回収装置：平成25年に北戸田→延期 ■心ボイラー：北戸田は済 浦和、延期
7	130100	空気調和設備・換気設備	13_空気調和の運転管理	室内空調条件を把握し、設定温度を適正に行っていく。	平成22～26年	■換気システム改善：平成26年度に北戸田に導入予定
8	130200	空気調和設備・換気設備	13_空気調和設備の効率管理	中間期には、外気空調運転に切替え、空調負荷軽減させていく。	平成23～26年	平成22年9月よりジムの省エネ室温管理を実施
9	140200	給湯設備、給排水設備、冷凍冷蔵設備、厨房設備	14_給排水設備の管理	浴室の洗い場などのシャワーを節水型に切り替えていく。	平成20～26年	■節水装置：平成25年度に浦和→延期
10	140200	給湯設備、給排水設備、冷凍冷蔵設備、厨房設備	14_給排水設備の管理	女子トイレに擬音装置を設置し、洗浄水の削減を図っていく。	平成23年	完了（一部を除く）
11	150200	受変電設備、照明設備、電気設備	15_照明設備の運用管理	昼間における照明器具の点灯台数を適正化させていく。	平成20～26年	■LED照明：平成25年度に北朝霞、ふじみ野に導入済み。平成26年度 選定中。
12	150300	受変電設備、照明設備、電気設備	15_事務用機器等の管理	自動販売機の照明は利用に合わせ、省エネ型への更新も検討していく。	平成23年	完了
13	160200	昇降機、建物	16_建物の省エネルギー	夏季の直射日光は、ブラインドなどにより断熱を図っていく。	平成20～26年	進行中
14	160200	昇降機、建物	16_建物の省エネルギー	各出入口は、夏季や冬季には開け放しにならないようにしていく。	平成23年	完了
15	170200	負荷平準化	17_コージェネレーション	コージェネレーションを有する施設では、排熱を活用していく。	平成18年	完了（蔵に9.9kwを3台）

別紙3号 温室効果ガスの過年度における推移

スポーツクラブ ルネサンス春日部
CO₂換算(t-CO₂)

(1) 温室効果ガス排出量の推移

		14年度 (2002)	15年度 (2003)	16年度 (2004)	17年度 (2005)	18年度 (2006)	19年度 (2007)	20年度 (2008)	21年度 (2009)	22年度 (2010)	23年度 (2011)	24年度 (2012)	25年度 (2013)	26年度 (2014)
基準年度														
燃料等使用量の原油換算量(kL)									2,447	2,493	2,121	2,148		
エネルギー起源CO ₂									4,246	4,330	3,747	3,797		
その他ガス	非エネルギー起源CO ₂										0	0		
	メタン										0	0		
	一酸化二窒素										0	0		
	ハイドロフルオロカーボン										0	0		
	パーフルオロカーボン										0	0		
	六ふっ化いおう										0	0		
合計		0	0	0	0	0	0	0	4,246	4,330	3,747	3,797		

(2) 温室効果ガス排出量原単位(エネルギー起源CO₂)

CO₂換算(t-CO₂/指標)

			14年度 (2002)	15年度 (2003)	16年度 (2004)	17年度 (2005)	18年度 (2006)	19年度 (2007)	20年度 (2008)	21年度 (2009)	22年度 (2010)	23年度 (2011)	24年度 (2012)	25年度 (2013)	26年度 (2014)
基準年度										○					
エネルギー起源CO ₂ 排出量原単位										0.0029	0.0030	0.0025	0.0025		
活動規模の指標	○	生産量 (単位)	t/年							0	0	0	0	0	0
	○	出荷額 (単位)	t/年							0	0	0	0	0	0
	○	従業員数 (単位)	人							0	0	0	0	0	0
	○	床面積 (単位)	m ²							0	0	0	0	0	0
	●	利用者数 (人)	人/年							1451263	1453906	1469864	1496443	0	0

(※希望者のみ記載)

A事業所
スポーツクラブ ルネサンス春日部

自由記述欄

- 平成24年度温室効果ガスの利用原単位の評価は、09年比で14.6%の改善です。
(利用原単位:0.0029⇒0.0025t-CO₂/利用)
実質改善率は、外気温による影響1.8%悪化(全社値)を加味し、16.4%改善です。

〈要因分析〉

- ・原単位の良化要因は、以下の通りです。
 - ①プールろ過、温浴槽循環系統に新型インバーター導入。
(平成23年度:春日部、北戸田)
(平成24年度:蕨、北朝霞)
 - ②通年での節電取組(平成22年度比 春・5%以上 夏・秋 5~10%以上、冬・7~10%以上)
 - ③館内の外気冷房の有効活用と省エネ室温管理の体制を整える。
 - ④利用者数が増加するも、省エネによる原単位改善 利用人数1,451千人⇒1,496千人
- ・ // 悪化要因は、以下の通りです。
 - ①外気温の影響は、全エネルギーの1.8%の負荷増(全社平均)

■今後の温室効果ガス削減施策の中長期計画

- ・新型インバーター導入促進 (平成25年度で終了)
- ・燃料削減装置の導入 (平成25年度・・・実験検証の結果中止)
- ・節水装置による燃料削減 (平成25年度・・・浦和→延期)
- ・換気システムの改善 (平成26年度・・・北戸田→延期)
- ・排熱回収チラーへの更新 (平成26年度・・・北戸田→延期)
- ・LED照明への更新 (平成25年度・・・北朝霞(ロッカー)
(平成25年度・・・ふじみ野 (インドアテニスコート用) 済み)
(平成26年度・・・北戸田予定)
- ・高効率ポンプ・モーター(IE3)導入促進 (平成26年度 導入先は選定中)